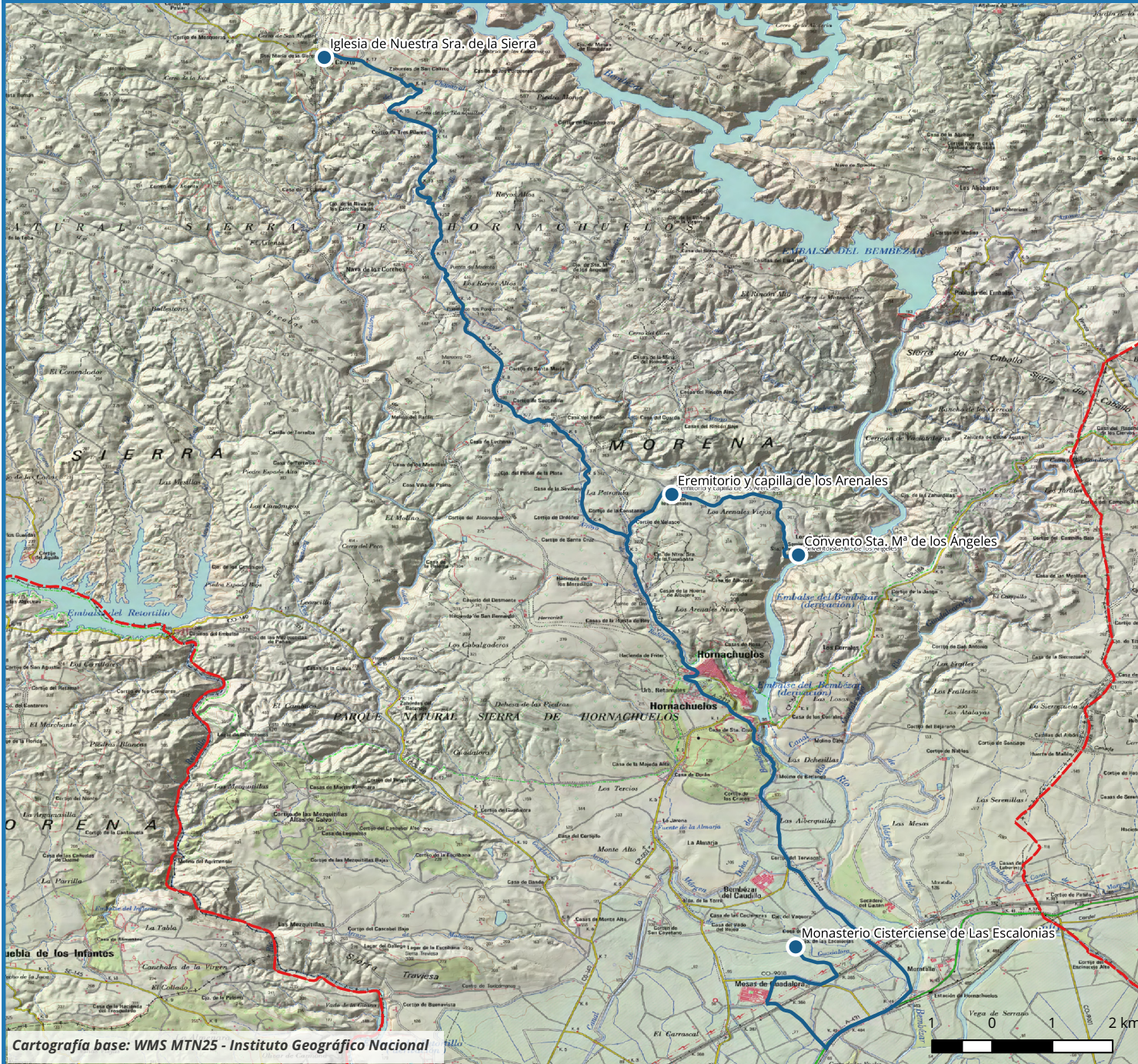


Datos sobre la Ruta

Tras la Reconquista Cristiana, determinadas zonas de la Sierra de Hornachuelos fueron utilizadas para emplazar lugares sagrados, llegando numerosas personas que convierten el lugar en un privilegiado refugio de ermitaños, primero en cuevas y después en ermitas. Monasterios, ermitas, iglesias y parajes de carácter religioso se dispersan por el magnífico paisaje melojo. Cada uno tuvo su momento de esplendor, unos ya pasado y otros que perduran en el tiempo mostrando la historia pasada y la historia futura. En Hornachuelos, el patrimonio religioso y el arquitectónico es indisoluble de su entorno natural lo que le añade un suplemento de encanto en las rutas por el territorio.





Datos sobre la Ruta

Tras la Reconquista Cristiana, determinadas zonas de la Sierra de Hornachuelos fueron utilizados para emplazar lugares sagrados, llegando numerosas personas que convierten el lugar en un privilegiado refugio de ermitaños, primero en cuevas y después en ermitas. Monasterios, ermitas, iglesias y parajes de carácter religioso se dispersan por el magnífico paisaje melojo. Cada uno tuvo su momento de esplendor, unos ya pasado y otros que perduran en el tiempo mostrando la historia pasada y la historia futura. En Hornachuelos, el patrimonio religioso y el arquitectónico es indisoluble de su entorno natural lo que le añade un suplemento de encanto en las rutas por el territorio.

RUTA: Patrimonio religioso



Iglesia de Santa María de las Flores

Dirección: Paseo Blas Infante

Datos para la visita: Horario: Todas las tardes de 18.30 h a 20.00 h Sábados y domingos de 19.00 h a 21.00 h. En horario de mañana u otros horarios llamando al 957 640 067.

Descripción y datos históricos:

La iglesia se encuentra situada dentro del conjunto amurallado ocupando la cota más alta de la localidad, muy próxima al castillo.

Exteriormente presenta la clásica superposición de volúmenes a dos aguas del cuerpo de la iglesia sobre el que destaca la torre. El acceso se realiza por una portada situada en el hastial de los pies y que se encuentra antecedita un pequeño jardín. Bajo un rosetón gótico, se sitúa la portada realizada en piedra, cuya construcción se relaciona



con Hernán Ruiz I o con su padre, Gonzalo Rodríguez, respondiendo su conjunto en su ejecución al estilo gótico tardío.

La torre es posterior, construida en 1781 por el maestro Juan López Cardera, siendo obispo de Córdoba don Baltasar de Yusta y Navarro, según consta en la inscripción fundacional. Es de planta cuadrada, está realizada en sillares de piedra y consta de dos cuerpos separados por una cornisa saliente. El conjunto se cubre con cúpula sobre pechinas que, al exterior ofrece un pequeño tambor octogonal, flanqueado en sus frentes y sobre ella por remates a modo de copetes, destacando en el central una cruz de forja. El acceso a la torre se realiza a través de una pequeña puerta que da paso a una escalera de caracol con vástago central cilíndrico de basamento gótico.

Cabe mencionar que al exterior de la cabecera existe, empotrado, un relieve de piedra, procedente del desaparecido Hospital de la Caridad, en el que, dentro de un marco de perfil gótico con adornos de bolas, aparece una cruz leñosa entre las siglas IHS y XPS.

La iglesia es un templo de planta basilical de tradición mudéjar. Cuenta con una sola nave dividida en cinco tramos por pilares que sostienen arcos perpiaños apuntados y doblados, de piedra arenisca, sobre los que descansa una cubierta dos aguas. Entre los pilares se abren capillas, destacando la del Sagrario, que se encuentra situada entre el presbiterio y el primer tramo del lado del Evangelio. Cuenta con cabecera plana, destacando un gran arco de medio punto en el centro del presbiterio y a ambos lados restos de vanos con perfiles góticos.

La actual capilla del Sagrario es la de mayores dimensiones de esta Iglesia. Realmente ese espacio, que durante años se utilizó como sacristía y que se descubrió durante unas obras realizadas en 1973-1974, fue la primitiva Iglesia, que debió perder al menos un tramo cuando a principios del siglo XVI se levantó la actual, con orientación Este-Oeste. Lo recuperado de ese primitivo templo son dos tramos de una construcción de tres naves separadas por arquerías de arcos apuntados con rosca de ladrillo que descansan sobre elementos reutilizados. Entre estos materiales reutilizados están las columnas de mármol, desiguales, con cimacios por basas o capitel y capitel corintio romano mutilado para retallarle una figura en forma de mitra. En el interior de esta capilla están colocadas piezas encontradas en las obras de restauración antes citadas, como fustes de columnas, trozos de capitel, un interesante fragmento de sarcófago paleocristiano del siglo V, o un ladrillo de época visigoda.

Situada a continuación de la capilla del Sagrario se encuentra la capilla que alberga la imagen de Nuestra Señora de los Ángeles, imagen reconstruida por Miguel Arjona que ha añadido una cabeza de nueva factura al cuerpo de madera tallada y policromada de una Inmaculada Concepción, procedente del Seminario de Santa María de los Ángeles y es fechable en el siglo XVIII. Contigua está la capilla de la Virgen del Pilar construida tras la Guerra Civil y frente a ésta, en el lado de la Epístola, la de San Abundio, patrón de Hornachuelos, que se abre a la nave de la Iglesia por una portada de piedra con arco de medio punto y pilastras laterales. Le sigue la capilla de la Virgen de los Dolores con un retablo de mampostería neoclásico en cuyo hueco central se aloja el camarín de la titular.



Según las fuentes documentales, tras la toma de la ciudad por los cristianos se crearon dos parroquias, una dedicada a San Salvador y otra a Santa María, presentándose en el siglo XVI como parroquias unidas. Su construcción se remonta al siglo XVI, adosada a un edificio más antiguo, probablemente visigodo, usado por los musulmanes y transformado en parroquia después de la Reconquista, con intervenciones atribuidas a Hernán Ruiz I y a su padre Gonzalo Rodríguez.

El conjunto sufrió importantes daños durante la Guerra civil, siendo restaurada con posterioridad, aunque los verdaderos cambios llegaron en las restauraciones llevadas a cabo durante los años de 1973-1974.

Imágenes:



Iglesia Sta. Mª de las Flores. Autor: Óscar Morales.





Relieve procedente del Hospital de la Caridad. Autor: Paco Madrigal.



Fragmento de sarcófago paleocristiano del S. V.



Protección: está catalogada como Bien de Interés Cultural con la categoría de Monumento por Decreto 182/2002 de 18 de junio.

Más información:

Base de datos de inmuebles del IAPH: <http://www.iaph.es/patrimonio-inmueble-andalucia/resumen.do?id=i757>

Web turismo Hornachuelos: <http://www.hornachuelosrural.com/patrimonio-cultural/iglesia-de-santa-maria-de-las-flores/>

Fuentes y bibliografía:

AROCA LARA, A., *Los pueblos de Córdoba*. Publicaciones de la Caja Provincial de Ahorros de Córdoba. Vol. 3 La Granjuela - Monturque. Córdoba 1993.

ORTIZ JUÁREZ, D., BERNIER LUQUE, J, NIETO, M., y LARA ARREBOLA, F., *Catálogo Artístico y Monumental de la Provincia de Córdoba*. Tomo IV, Fuente Obejuna – Hornachuelos. Córdoba, 1986.



RUTA: Arquitectura civil



Ermita del Salvador

Dirección: calle Antonio Machado nº4.

Datos para la visita: horario: de 10.00 h a 13.00 h. En horario de tarde u otros horarios llamando al 957 640 067.

Descripción y datos históricos:

Ermita perteneciente a la Edad Moderna y realizada en estilo Barroco entre 1700 y 1799. En el exterior la cubierta de la nave se realiza a dos aguas y la cúpula simula un tambor rematado por una cubierta hexagonal con tejas. Al templo se accede a través de arco de medio punto resaltado de la fachada a modo de alfiz, sobre éste se sitúa una ventana hacia la nave, rectangular y abocinada. El conjunto se remata por una espadaña con un solo vano que aloja una campana. El vano se flanquea por pilastras sobre las que apoya un frontón triangular roto, coronado por pináculos y cruz de forja.



A pesar de las reformas sufridas durante el siglo XX, sigue manteniendo la estructura del siglo XVIII.

Es una iglesia de medianas proporciones. Cuenta con una sola nave de planta rectangular, articulada en tres tramos con hornacinas laterales y cubierta con bóveda de cañón y arcos fajones que apoyan en unas pilastras con pinjantes unidas por una cornisa que rodea la totalidad del interior del edificio. El presbiterio, de sección cuadrada, se cubre con cúpula de media naranja sobre pechinas con decoración pictórica.

Para algunos historiadores este templo se corresponde con la segunda parroquia que se creó tras la Reconquista. La ermita de San Salvador ha sufrido algunas reformas a lo largo del siglo XX, en primer lugar la efectuada tras el incendio ocasionado durante la Guerra civil española y la última tras el terremoto acaecido en torno a 1980.

Imágenes:



Interior





Autor: Óscar Morales



Más información:

Base de datos de bienes inmuebles del IAPH. <http://www.iaph.es/patrimonio-inmueble-andalucia/resumen.do?id=i758>

Fuentes y bibliografía:

AROCA LARA, A., *Los pueblos de Córdoba*. Publicaciones de la Caja Provincial de Ahorros de Córdoba. Vol. 3 La Granjuela - Monturque. Córdoba 1993.

ORTIZ JUÁREZ, D., BERNIER LUQUE, J, NIETO, M., y LARA ARREBOLA, F., *Catálogo Artístico y Monumental de la Provincia de Córdoba*. Tomo IV, Fuente Obejuna – Hornachuelos. Córdoba, 1986.



RUTA: Patrimonio religioso



Autor: Linares. Año 1956.

Cementerio de San Antonio y capilla

Dirección: Ctra. Del Cementerio.

Datos para la visita: Cementerio: L-V, 9,00 h - 17,00 h, del 1 de octubre al 30 de abril. L-V 8,00 h a 14,00 h, del 1 de mayo hasta el 30 de septiembre, S-D y festivos de 9,00 h a 13,00 h todo el año. Capilla: L-V preguntar al encargado del cementerio para que abra. S-D y festivos en horario de misas.

Descripción y datos históricos:

Este cementerio sustituyó en 1888 al parroquial que fue realizado en 1836. La construcción corrió a cargo de D. Juan Felipe Vilela, siendo terminada por D. Rafael de Castro González en 1889, año en que fue bendecido.

El primer enterramiento corresponde al enterrador del cementerio parroquial D. Antonio Fuentes García en 1890, haciendo uso de la donación municipal perpetua, tal como recoge la lápida que lo cubre.

Se trata de un edificio de un funcionalismo apreciable, en que se conjugan una simplicidad de líneas en la fachada, con dos edificios laterales y la capilla como cuerpo principal en medio.



El juego de volúmenes está muy conseguido, y los departamentos de las naves laterales dedicados a servicios muy encajados en el conjunto, que se centra en un patio ajardinado verdaderamente bello con glorieta central donde se sitúa la cruz fundacional. A la derecha del camino se encuentra un área de sepulturas bajo rasante, propia del lugar, de cubierta plana, cuyo espacio circundante ha debido ser excavado para acceder, este tipo de enterramiento quizás tenga su origen en el deseo de compatibilizar el enterramiento en nicho con el mandato del Reglamento de San Antonio que contempla únicamente enterramientos subterráneos. En tiempos modernos ya hay nichos sobre rasante adosados al perímetro, pero, al parecer, sólo la familia Gamero-Cívico, de gran poder local, pudo contravenir aquella norma inicialmente.

La Capilla, construida de ladrillo visto en su fachada a principios del siglo XX, combina influencias neoclásicas con el estilo neorrománico. Es de una sola nave, con tejado a dos aguas, sin adornos de ningún género en el interior, y sólo destaca la bella presencia y el buen trazo de dibujo de este frontis que lateralmente está delimitado por dos señaladas pilastras, rematados por jarrones de cerámica y un piñón sobre el óculo; y un arco de medio punto moldurado que cobija el dintel en línea quebrada y un tímpano.

Imágenes:



Capilla. Autor: Óscar Morales.



Más información:

Base de datos de inmuebles del IAPH. <http://www.iaph.es/patrimonio-inmueble-andalucia/resumen.do?id=i750>

Mapa de fosas de las víctimas de la Guerra Civil y de la Postguerra. Fosa de Hornachuelos:

<http://www.juntadeandalucia.es/administracionlocalyrelacionesinstitucionales/mapadefosas/busquedaTumbas.cgi?codigoTumba=1403601&codigoProvincia=3>

Fuentes y bibliografía:

AROCA LARA, A., *Los pueblos de Córdoba*. Publicaciones de la Caja Provincial de Ahorros de Córdoba. Vol. 3 La Granjuela - Monturque. Córdoba 1993.

ORTIZ JUÁREZ, D., BERNIER LUQUE, J, NIETO, M., y LARA ARREBOLA, F., *Catálogo Artístico y Monumental de la Provincia de Córdoba*. Tomo IV, Fuente Obejuna – Hornachuelos. Córdoba, 1986.



RUTA: Patrimonio religioso



Ermita y humilladero de la Reina de los Ángeles

Dirección: Paseo Diego Escobar.

Datos para la visita: espacio público

Descripción y datos históricos:

En la carretera de Hornachuelos a San Calixto, o antiguo camino al Monasterio del Tardón, existió una de las ermitas rurales de esta villa, que surgió, sin duda, aprovechando una antigua atarjea y fuente a poca distancia del pueblo. En la actualidad sólo se conserva la fuente, y en una hornacina tallada en la roca, se colocó hacia 1979 la imagen esculpida por Miguel Arjona, en piedra caliza blanca, de 110 cm. de altura, inspirada en la imagen de Ntra. Sra. de los Ángeles que se conserva en la Parroquia del pueblo, con ligero recuerdo del círculo de Martínez Montañés.

Esta ermita, según Ramírez de las Casas-Deza, fue fundada en la Dehesa de Santa María y reedificada en 1593 por el licenciado Mayorga. Según datos del Archivo



del Obispado, fue modificada por Juan de Ochoa, maestro Mayor, vecino de Córdoba, en 1595, a la buena memoria de Egas de los Ríos, que murió en Indias, dejando dineros para la ermita. Hoy es un Humilladero dedicado a la virgen de los Ángeles, en la misma roca y fuente, no conservándose la ermita.

Imágenes:



Fuentes y bibliografía:

ORTIZ JUÁREZ, D., BERNIER LUQUE, J, NIETO, M., y LARA ARREBOLA, F., *Catálogo Artístico y Monumental de la Provincia de Córdoba*. Tomo IV, Fuente Obejuna – Hornachuelos. Córdoba, 1986.

TORRES ESQUIVIAS, J.A. y RUIZ MANGAS, J.M, *La Sierra de Hornachuelos*, Ed. Almuzara, Córdoba, 2009, pp. 49-57.



RUTA: Patrimonio religioso



Autor: Oscar Morales.

Iglesia de Nuestra Señora de la Sierra y convento de las Carmelitas Descalzas del Tardón, en San Calixto.

Dirección: Carretera A 3151. Carretera Estación de Hornachuelos-Fuente Obejuna. A 17 km de Hornachuelos pueblo.

Datos para la visita: Espacio público. El Convento no es visitable, sin embargo, a través del torno, a lo largo de todo el día las monjas de clausura venden las artesanías y demás productos que elaboran en su retiro. Para visitar la iglesia llamar previamente a los teléfonos 957 338 132 y 957 338 107.

Descripción y datos históricos:

La iglesia de San Calixto se ubica en el centro de la población. El templo presenta planta casi cuadrangular en la que se inscribe interiormente una cruz griega. Siguiendo los preceptos neoclásicos en boga en los tiempos de su edificación, carece de ornamentación salvo por un entablamento muy moldurado que recorre interiormente el edificio. El conjunto, sin embargo, resulta muy armónico. Se distribuye en dos espacios que se cruzan, dejando en el centro una cúpula sobre pechinas y arcos



fajones que descansan en grandes pilastras toscanas. Las cortas naves se cubren con bóvedas de cañón con lunetos.

En el exterior destaca la fachada principal compuesta por dos cuerpos separados por una cornisa. En el inferior aparece la portada con un vano rectangular flanqueado por pilastras toscanas, mientras que el superior se articula en torno un vano ovalado de iluminación, decorado por una moldura mensulada que en su ascenso sostiene un copete, esquema que se repite en ambos lados del vano.

Desde la entrada, en el primer ángulo del crucero del lado de la Epístola se encuentra situada la torre. Consta de cuatro cuerpos, los tres primeros de sección cuadrangular y el cuarto octogonal. El fuste se divide en dos cuerpos mediante una cornisa moldurada, en cuyas paredes se abren ventanas a modo de troneras y un balcón rematado por un frontón triangular. Los dos cuerpos superiores están destinados a las campanas. El primero de ellos presenta un vano de medio punto flanqueado por pares de pilastras toscanas en cada uno de sus frentes, sobre las que apoya un entablamento liso con dentículos en la cornisa. El último cuerpo octogonal, repite el esquema de un vano en cada uno de los cuatro frentes principales, destinando los lados ciegos para pares pilastras toscanas, sobre las que descansa un entablamento carente de decoración. El conjunto se remata por un pequeño capitel octogonal coronado por una cruz de forja. Tanto interior como exteriormente el edificio se encuentra enlucado en blanco, aunque algunas de las pilastras del interior dejan entrever restos de pinturas murales.

Imágenes:



Autor: Óscar Morales





Interior de la iglesia. Autor: Óscar Morales.

Protección: Inscripción Genérica en el CGPHA. Resolución de 4 de julio de 1996. BOJA 20/08/96, 10352.

Más información:

Descripción del poblado de San Calixto de Ramírez de las Casas Deza en su Corografía, 1840. Fuente de las imágenes digitales: Biblioteca Virtual de Andalucía. (La obra no posee derechos de autor) [PDF descargable](#).

Paisaje Cultural de San Calixto, IAPH:

http://www.iaph.es/paisajecultural/documentos/San_Calixto.pdf

Base de datos de bienes inmuebles del IAPH: <http://www.iaph.es/patrimonio-inmueble-andalucia/resumen.do?id=i9369&ids=140360005>



Fuentes y Bibliografía:

AROCA LARA, A., *Los pueblos de Córdoba*. Publicaciones de la Caja Provincial de Ahorros de Córdoba. Vol. 3 La Granjuela - Monturque. Córdoba 1993.

ORTEGA SERRANO, A., “El desierto del Tardón en Hornachuelos: ¿Historia, leyenda o misterio?”, en *Crónica de Córdoba y sus pueblos, Asociación Provincial Cordobesa de Cronistas Oficiales* N. 9, Córdoba, 2003, p. 343-371

ORTIZ JUÁREZ, D., BERNIER LUQUE, J, NIETO, M., y LARA ARREBOLA, F., *Catálogo Artístico y Monumental de la Provincia de Córdoba*. Tomo IV, Fuente Obejuna – Hornachuelos. Córdoba, 1986.

PALACIOS BAÑUELOS, L. “San Calixto. Nueva población cordobesa del siglo XIX2, en *Boletín de la Real Academia de Córdoba* 100, 1979, pp. 265-279.

RAMÍREZ DE LAS CASAS DEZA, L.M. *Corografía histórico-estadística de la Provincia y obispado de Córdoba*, Tomo I, Córdoba, 1840.

TORRES ESQUIVIAS, J.A. y RUIZ MANGAS, J.M, *La Sierra de Hornachuelos*, Ed. Almuzara, Córdoba, 2009, pp. 49-57.





Monasterio Cisterciense de Las Escalonias

Dirección: Finca de Las Escalonias, 14740 Hornachuelos. En la carretera A-431 girar en dirección Mesas del Guadalora en el km 41,20. Una vez en este poblado de colonización, en dirección norte, a 1 km se encuentra el Monasterio. Está bien señalado.

Datos para la visita: El Monasterio suele estar abierto. El Monasterio tiene hospedería pública en la que se puede compartir la vida con los monjes. Tfno. 957 714578 / 648 845 065. escalonias@monasterioescalonias.org

Descripción y datos históricos:

Ramírez y las Casas-Deza hace referencia a este paraje como las Ascalonias exponiendo la dimensión y complejidad que esta explotación poseía desde mediados del siglo XIX. Comprende en una circunferencia de más de cuatro leguas un fertilísimo encinar, tres cortijos de labor, el mayor es el nombrado Ochavillo de unas 500 fanegas de tercio; y otra porción de unas 2.500 fanegas de pasto con alguna parte montuosa. Los otros dos cortijos son el Buedo y el Prado del Alguacil. En el Buedo se ha encontrado fragmentos de vasijas romanas de fino barro encarnado con algunas figuras de relieve...



Actualmente, tanto la edificación principal como el entorno han cambiado sustancialmente. Las zonas adehesadas, donde se encontraban las mejores encinas de la provincia, fueron deforestadas en los años de la II República con objeto de dedicar los terrenos al cultivo del algodón. Durante el Franquismo parte de esta finca se expropió para dedicarla a la política de reforma agraria a través del IRYDA, creándose los poblados de colonización. Actualmente estas tierras están ocupadas en su mayor parte por naranjales, otros frutales y cultivos de regadío.

El edificio mantiene ciertas dependencias asociadas a los cortijos de las grandes explotaciones, tales como señorío, tinao, capilla... En manos del marquesado de la familia García-Verde se mantiene únicamente la zona situada en torno al caserío.

Este caserío según el arquitecto Castro escobar, se mantiene algo transformado, con pérdida de algunos elementos constructivos originales, como los techos de madera que conformaban las cubiertas de las cuadras. Además el oratorio fue ampliado con un pequeño cuerpo destinado para los trabajadores de la finca, manteniéndose su primitivo carácter en el resto de la capilla, donde se conserva el altar principal y el escudo de armas del marquesado.

A finales de los años 90 del siglo XX, el resto del cortijo fue donado a una comunidad de monjes trapenses que ha llevado a cabo una profunda reforma, construyendo una iglesia de nueva planta y adecuando algunos patios como claustro y cementerio. Funciona como hospedería acogiendo visitantes en sus celdas.

Imágenes:



Imagen del edificio antes de las reformas





Edificio reformado

Más información:

Base de datos de bienes inmuebles del IAPH. <http://www.iaph.es/patrimonio-inmueble-andalucia/resumen.do?id=i170928&ids=140360043>

Página web del Monasterio: <http://www.monasterioescalonias.org>

Vídeo youtube: <http://www.youtube.com/watch?v=U0mT7ZEU4-Q#t=247>

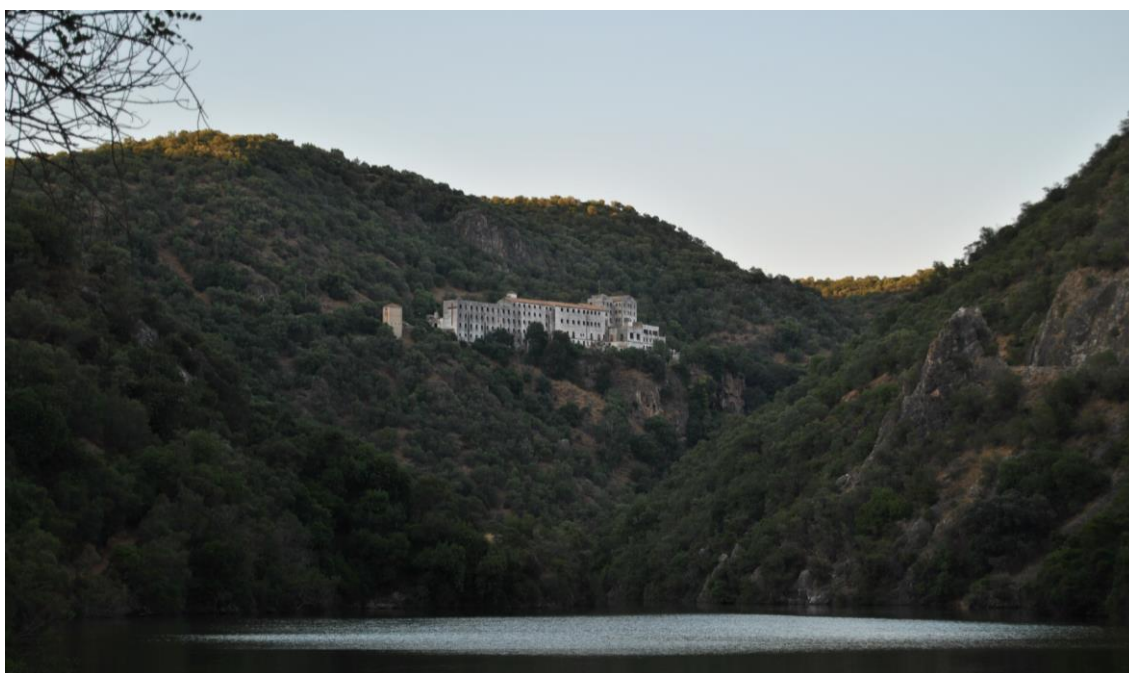
Fuentes y bibliografía:

CANTIZANI OLIVA, J. y CORDOBA ESTEPA, G., *Inventario Cortijos, Haciendas y Lagares. Provincia de Córdoba*. Junta de Andalucía. Consejería de Vivienda y Ordenación del Territorio, 1991.

ORTIZ JUÁREZ, D., BERNIER LUQUE, J, NIETO, M., y LARA ARREBOLA, F., *Catálogo Artístico y Monumental de la Provincia de Córdoba*. Tomo IV, Fuente Obejuna – Hornachuelos. Córdoba, 1986.



RUTA: Patrimonio religioso



Autor: Óscar Morales

Antiguo Monasterio de los Franciscanos de Nuestra Señora de los Ángeles

Dirección: Se ubica en la Sierra de Hornachuelos, sobre el Bembézar.

Datos para la visita: No visitable, abandonado.

Descripción y datos históricos:

Situado a pocos kilómetros de Hornachuelos, el exconvento franciscano se levanta en un paraje natural rodeado de abundante vegetación. En 1490 fray Juan de la Puebla, II Conde de Belalcázar y Vizconde de la Puebla, fundó el convento dedicando la iglesia a la advocación de la Virgen de los Ángeles. Éste contaba con una unidad central rodeada de celdas. Dice la leyenda que cuatro años más tarde el convento es visitado por los Reyes Católicos. En 1498 y 1510, dos grandes incendios provocaron una serie de reformas que se vieron incrementadas en 1570 tras la supuesta la visita de Felipe II con la creación un cuarto de cuatro celdas, llamado Cuarto del Rey.

Con motivo de la Desamortización, en 1836 los monjes tuvieron que salir del convento trasladándose la Virgen de los Ángeles a la iglesia parroquial de Santa María de las



Flores de Hornachuelos, donde aún permanece. En 1845 el convento fue vendido a don Agustín Díaz y Armero, vecino de Écija y en 1884 pasó a propiedad de los marqueses de Peñaflor, siendo utilizada como coto de caza.

Posteriormente la marquesa lo donó al Obispado de Córdoba con la condición que fuese convertido en Seminario, utilizándose como tal desde el verano de 1957.

Después de numerosas reformas, lo único que se conserva del antiguo edificio es su pequeña iglesia, que data del siglo XVIII según una inscripción situada en la cabecera, en los zócalos de la escalinata del presbiterio grabada en mármol oscuro, se encuentra la fecha de la construcción: "*Se acavo y se doró el retavlo siendo gn el r.pe andres pastor año 1763*". "*se empezo este presviterio y retablo siendo gn en r. pe pr. f. pedro an gelina año 1763*".

El arquitecto diocesano don Carlos Sáenz de Santamaría realizó las obras de ampliación en 1962-1963, siendo don Manuel Fernández Conde, Obispo de Córdoba. De todo el conjunto solo quedó la capilla original, enmascarada entre los edificios del nuevo seminario.

El Antiguo Convento de Santa María de los Ángeles se encuentra situado en uno de los parajes más emblemáticos de la Sierra de Hornachuelos, en Santa María de los Ángeles, entre farallones y riscos, en la casi vertical pared que conforma el encajonado valle por el que discurre el río Bembézar. El Seminario y demás edificios se encuentran en ruinas, no obstante, el paisaje es de una excepcional belleza.

La Iglesia, de pequeñas proporciones, está presidida por un pequeño compás o claustro al que se accede mediante una portada moderna, que se corresponde con las obras del seminario realizadas por el arquitecto diocesano don Carlos Sáenz de Santamaría entre 1962 y 1963.

El templo, tras la construcción del nuevo seminario, se encuentra embutido entre otras edificaciones que ponen de manifiesto sus modestas proporciones. Cuenta con dos naves, la principal de mayor tamaño donde se sitúa el altar mayor, disponiéndose la segunda nave en el lado del Evangelio, donde se sitúan tres capillas comunicadas entre sí y la sacristía. El resto de las dependencias están muy modificadas debido a los continuos usos a los que ha sido sometido el edificio.

La nave central se cubre mediante bóveda de cañón con lunetos, mientras que el presbiterio y dos de las capillas lo hacen con bóveda de arista. A los pies de la nave se sitúa un pequeño sotocoro.

La portada principal se levanta a los pies de la Iglesia, y presenta un vano rectangular enmarcado por frontón triangular partido, sobre el que se sitúa una hornacina de medio punto peraltado carente de escultura. En el lateral derecho se encuentra la espadaña, de tres vanos y zócalo de azulejería, elemento correspondiente al siglo XVIII. La iluminación interior se realiza mediante dos vanos situados en los laterales del reducido coro.



La portada de acceso al compás de la iglesia se articula a través de un vano escazano flanqueado por pilastrones que rematan en un frontón triangular partido y desventrado en cuyo tímpano muestra molduras con un escudo central envuelto en una rocalla. El segundo cuerpo consta de la prolongación de las pilastras del cuerpo inferior coronadas por remates culminados en bolas, de cuyo centro emerge una simple espadaña de un vano apuntado doblado rematada por un frontón partido que porta en su centro una cruz de forja, resultado de la última restauración efectuada en este siglo.

A la entrada, por el compás y a mano izquierda, se encuentra una antigua fuente cubierta. Se trata de una pequeña construcción cuadrada, abierta en tres de sus lados, sostenida en el principal por dos arcos superpuestos enmarcados por alfiz, cubierto por tejado a cuatro aguas de teja árabe. En el interior se ubica un azulejo cerámico que representa a la Inmaculada Concepción de María.

En la actualidad el convento se encuentra totalmente abandonado y en estado de ruina.

Imágenes:



Monasterio de Los Ángeles en 1960.





Estado actual del monasterio. Autor: Óscar Morales.

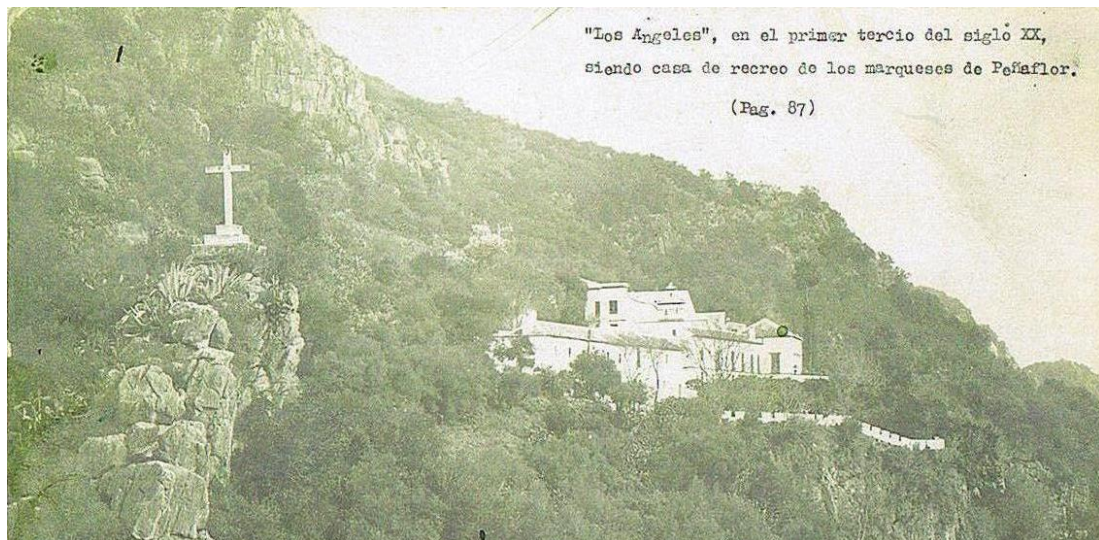


Imagen del monasterio en el primer tercio del siglo XX.



Más información:

Convento: web de turismo de Hornachuelos.

<http://www.hornachuelosrural.com/patrimonio-cultural/antiguo-convento-de-santa-maria-de-los-angeles/>

Convento: Base de datos de Bienes Inmuebles del IAPH.

<http://www.iaph.es/patrimonio-inmueble-andalucia/resumen.do?id=i749&ids=140360023>

Fuentes y bibliografía:

AROCA LARA, A., *Los pueblos de Córdoba. Publicaciones de la Caja Provincial de Ahorros de Córdoba*. Vol. 3 La Granjuela - Monturque. Córdoba 1993.

GHICHOT Y SIERRA, A., *La Montaña de los Ángeles*, Córdoba, Ed. Séneca, 2008.

ORTIZ JUÁREZ, D., BERNIER LUQUE, J, NIETO, M., y LARA ARREBOLA, F., *Catálogo Artístico y Monumental de la Provincia de Córdoba*. Tomo IV, Fuente Obejuna – Hornachuelos. Córdoba, 1986.

PEDRIQUE DEL MONTE, F., *La montaña de los Ángeles: contiene su descripción y la de su convento de Santa María de los Ángeles*, Córdoba, 1674.

TORRES ESQUIVIAS, J.A. y RUIZ MANGAS, J.M, *La Sierra de Hornachuelos*, Ed. Almuzara, Córdoba, 2009, pp. 49-57.

Documentos

PEDRIQUE DEL MONTE, F., *La montaña de los Ángeles: contiene su descripción y la de su convento de Santa María de los Ángeles*, Córdoba, 1674. Fuente: Biblioteca digital de Andalucía.

http://www.bibliotecavirtualdeandalucia.es/catalogo/catalogo_imagenes/imagen.cmd?path=151443&posicion=1





Autor: Óscar Morales

Eremitorio y capilla de los Arenales

Dirección: Desde el acceso a Hornachuelos por la carretera A-431 (Córdoba-Sevilla), se llega a una primera rotonda donde se encuentra el desvío hacia el Parque de los Ángeles y mirador sobre el río Bembézar.

Datos para la visita: Horario de misa, domingos y días de precepto a las 12h.

Descripción y datos históricos:

Desde siempre, la Sierra de Hornachuelos ha sido lugar de evidente interés para el asentamiento de lugares de retiro y oración. La ermita se ubica concretamente en la dehesa de Los Arenales, rodeada de alcornocques y quejigos. Se trata de un pequeño edificio de gran belleza que se encuentra atendido por un fraile carmelita, situada en un atractivo paraje del antiguo camino de “Los Ángeles”.



En esta ermita está representados los Hermanos Ermitaños de la Virgen del Carmen cuyo deseo es vivir el primitivo ideal carmelitano de aquellos Santos Padres que se establecieron en el Monte Carmelo para vivir en oración bajo el signo de María Santísima.

Imágenes:



Autor: Óscar Morales

Más información:

HERNÁNDEZ DE LA OBRA, J. (Coord.), *Guía Oficial del Parque Natural Sierra de Hornachuelos*, Dirección General de Espacios Naturales y Participación Ciudadana. Consejería de Medio Ambiente. Junta de Andalucía. 2012.
<http://www.juntadeandalucia.es/medioambiente/servtc5/ventana/publicacionesEspNat.do?idEspacio=7413>

Fuentes y bibliografía:

TORRES ESQUIVIAS, J.A. y RUIZ MANGAS, J.M, *La Sierra de Hornachuelos*, Ed. Almuzara, Córdoba, 2009, p. 48.

